



Svarta Fåret

2360

## Tilda Bamboo, 50% bambu, 50% bomull

Garnalternativ: Baby, 70% akryl, 30% polyamid

Moshi, 80% ull, 20% alpacka

Tilda, 50% bomull, 50% akryl

Tilda Cotton Eco, 100% ekologisk bomull

Storlek: S (M-L) XL

Garnåtgång: 5 (6) 6 n.fg 841

Damtopp

**TILDA BAMBOO**, 50% bomull, 50% bambu

2360

---

<u>Storlek:</u>	S	(M-L)	XL	
<u>Plaggets mått:</u>				
<u>Bröstvidd:</u>	92	(102)	112	cm
<u>Hel längd:</u>	46	(48)	50	cm
<u>Garnåtgång:</u>	5	(6)	6	n.fg 841 (ljusrosa)

Stickor: Svarta Fåret 3½ mm

Virknål: Svarta Fåret 3 mm

Tillbehör: 8 -10 knappar

---

Masktäthet: 26 m mönsterstickning på st 3½ = 10 cm. **OBS!** Kontrollera masktätheten noga. Sticker du för fast, byt till grövre stickor. Sticker du för löst, byt till finare stickor. Stämmer inte masktätheten får plagget fel mått och angiven garnåtgång kan ändras.

---

**Kantmaska (kantm)** = den yttersta m i var sida stickas rät alla v och ingår ej i diagrammet.

## TOPP

Bak- och framstycken upp till ärmhålen: Lägg upp 241 (269) 297 m på st 3½ och sticka 3 räta v, 1:a v = avigs. Sticka därefter mönster enl diagrammet innanför 1 kantm i var sida. Börja vid pil, upprepa mönsterrapporten och sluta vid pil. När arb mäter 25 (26) 27 cm sätts en markering i var sida med 119 (133) 147 m för bakstycket och 61 (68) 75 m för varje framstycke. Sätt framstyckenas m på var sin tråd och sticka bakstycket först.

Bakstycke: Fortsätt sticka mönster samt maska av 5 m i var sida för ärmhål. Maska därefter av 3 m i var sida. Fortsätt minska genom att sticka ihop 2 m innanför kantm i var sida på varje v från räts 4 (6) 8 ggr = 95 (105) 115 m. **OBS!** Omslag och hoptagning hör ihop för att maskantalet ska stämma, där ett tecken står ensamt mot ärmhålet stickas endast slätst. När arb mäter 42 (44) 46 cm avm de mittersta 39 (41) 43 m för nacken och var sida stickas för sig. Avm ytterl 3 (4) 5 m mot nacken = 25 (28) 31 m kvar för axeln som avm när arb mäter 46 (48) 50 cm. Sticka den andra sidan lika men åt motsatt håll.

Vänster framstycke: Maska av för ärmhål i sidan lika som på bakstycket = 49 (54) 59 m. Fortsätt sticka rakt upp i mönster. **OBS!** Omslag och hoptagning hör ihop för att maskantalet ska stämma, där ett tecken står ensamt mot ärmhålet stickas endast slätst. När arb mäter 32 (34) 36 cm avm de yttersta 9 (11) 13 m för halsringningen. Avm ytterl mot halsen vartannat v 4-4-3-2-2 m = 25 (28) 31 m kvar för axeln som avm när arb mäter 46 (48) 50 cm.

Höger framstycke: Stickas lika som vänster framstycke men åt motsatt håll.

Ärmar: Lägg upp 95 (99) 103 m på st 3½ och sticka 3 räta v, 1:a v = avigs. Sticka därefter slätst. **OBS!** På det 1:a slätst varvet från räts avm 5 m för ärmhål. Avm lika på nästa v. Avm därefter 3 m i var sida. Fortsätt med att maska av 2 m i var sida vartannat v 14 (15) 16 ggr. Maska därefter av 3 m i var sida 2 ggr = 11 m kvar som avm ej för fast.

Sticka en likadan ärm till.

## MONTERING

Sy axelsömmarna. Sy sidsömmarna. Använd kantm till sömsmån. Sy ihop den rätstickade kanten på ärmarna.

Sy i ärmarna i toppen.



## Virkförklaringar:

Luftmaska (lm) = Gör en löpögla, X omslag om nålen, drag garnet genom öglan X. Upprepa X – X till önskat antal lm.

Fast maska (fm) = Stick ned nålen i nästa m, drag garnet genom m, omslag om nålen, drag garnet genom båda m på nålen.

Smygmaska (sm) = Stick ned nålen i nästa m, drag garnet genom m och direkt genom m på nålen.

Stolpe (st) = Omslag om nålen, stick ned nålen i nästa m och drag garnet genom m, (omslag om nålen, drag garnet genom 2 m) 2 ggr.

## Virkad kant:

Varv 1: Börja nedtill på höger framstycke från räts och virka fm längs höger framkant, halsringningen och vänster framkant. Virka ca 18 fm på 10 cm. Tag av garnet och börja på nytt vid höger framstyckes nederkant.

Varv 2: Virka X 2 fm, 3 lm (= knapphål), hoppa över 1 fm, virka 8 fm, upprepa från X och anpassa virkningen så att det översta knapphålet kommer i halskanten. Fortsätt virka i halsringningen enl följ: Virka 2 fm i hörnet (efter sista knapphålet), X virka 3 st i nästa fm, hoppa över 1 fm, 1 fm i nästa fm, hoppa över 1 fm X, upprepa från X. Anpassa virkningen så att det blir lika på vänster sida av halsringningen, virka 2 fm i hörnet, virka 1 fm i varje fm längs vänster framkant. Tag av garnet och fäst. Sy i knappar på vänster sida motsvarande knapphålen. Lägg plagget enl mått mellan fuktiga dukar och låt torka.

Design och beskrivning:

**Gunnel Möller**

**SVARTA FÅRET AB**

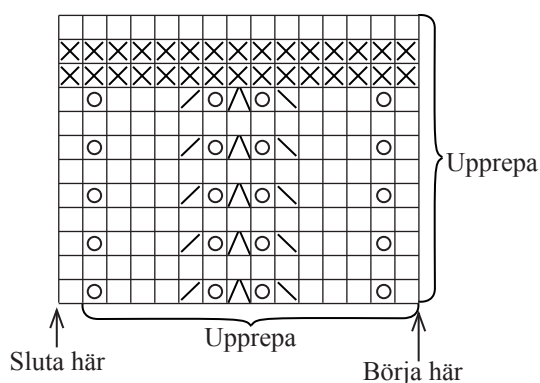
Tel: 031-99 65 90

www.svartafaret.se

Styling: Katarina Segerbrand

Foto: Ulla Alderin

## Diagrammet visar alla varv.



## Teckenförklaring

- = rm på räts, am på avigs
- ⊗ = am på räts, rm på avigs
- = omslag
- ▧ = 2 rm tills
- ▨ = 1 öhpt (lyft 1 m , 1 rm, drag den lyfta m över)
- ▩ = 1 dubbel öhpt (lyft 1 m, 2 rm tills, drag den lyfta över)

**OBS!** Kom ihåg att omslag + hoptagn alltid hör ihop för att maskantalet ska stämma

## TIPS OCH RÅD NÄR DU STICKAT FÄRDIGT:

- Spara en banderoll för ev reklamation
- Följ noga tvättrådet på banderollen
- Tvättpåse rekommenderas vid maskintvätt
- Torka alltid plagget liggande
- Handstickade plagg ska förvaras liggande

*Copyright © Svarta Fåret*

