



Svarta Fåret

2312



Cecilia, 53% bomull, 33% viscos, 14% lin

Storlek: XS (S) M (L) XL
Garnåtgång: 10 (11) 12 (13) 14 n.fg 05

V-ringad damkofta

CECILIA, 53% bomull, 33% viskos, 14% lin

2312

<u>Storlek:</u>	XS	(S)	M	(L)	XL	
<u>Plaggets mått:</u>						
<u>Bröstvidd:</u>	86	(94)	102	(114)	124	cm
<u>Hel Längd:</u>	74	(76)	78	(80)	82	cm
<u>Garnåtgång:</u>	10	(11)	12	(13)	14	n.fg 05 (linnebeige)

Stickor: Svarta Fåret 4 och 4½ mm

Rundsticka: Svarta Fåret 4 mm, 80 cm

Tillbehör: 5 knappar

Masktäthet: ca 20 m slätstickning på st 4½ = 10 cm. Ca 19 m och 27-28 v mönster på st 4½ = 10 cm. **OBS!** Kontrollera masktätheten noga. Stickar du för fast, byt till grövre stickor. Stickar du för löst, byt till finare stickor. Stämmer inte masktätheten får plagget fel storlek och angiven garnåtgång kan ändras.

OBS! Den yttersta m i var sida stickas rät alla v = kantm. Kantm i början av v stickas alltid rät och i slutet vriden rät.

Öka 1 m = Tag upp tråden mellan 2 m, vrid den och sticka den rät.

Enkelintagning (enkelint) = I början av v: Sticka ihop 2 m rätt. I slutet av v: Lyft 1 m, sticka 1 m, drag den lyfta m över.

Knapphål = Maska av 3 m vilka åter läggs upp på nästa v.

KOFTA

Bakstycke: Lägg på st 4 upp 87 (97) 103 (113) 121 m och sticka 3 v rätst (1:a v = avigs). Byt till st 4½ och sticka mönster enl diagram innanför 7 (3) 6 (2) 6 m i var sida (= kantm + 6 (2) 5 (1) 5 m slätst). När arb mäter ca 20 (21) 22 (23) 24 cm görs en enkelint i var sida innanför kantm. Upprepa int med ca 13 (14) 15 (15) 16 cm:s mellanrum ytterl 1 (1) 1) 0 (0) ggr = 83 (93) 99 (111) 119 m. Sticka 160 v enl diagrammet (5 ggr på höjden). Arb ska då mäta 55-56 cm. Sticka därefter slätst rest av arb. När arb mäter ca 56 (57) 58 (59) 60 cm avm för ärmhål i var sida vartannat v 4-2-2-1-1-1 (5-2-2-1-1-1) 6-3-2-1-1-1-1 (7-3-2-2-1-1-1-1-1) 8-3-2-2-1-1-1-1-1-1-1 m. När arb mäter ca 72½ (74½) 76½ (78½) 80½ cm avm för axlarna i var sida vartannat v 5-5 (7-6) 7-6 (7-7) 8-7 m. **Samtidigt** som man sneddar för axlarna stickas rätst rest av arb med de maskor som inte hör till axlarna. Maska sedan av de rest m rakt = nacken.

Vänster framstycke: Lägg på st 4 upp 43 (48) 51 (56) 59 m och sticka 3 v rätst (1:a v = avigs). Byt till st 4½ och sticka enl följ: kantm, 4 (0) 3 (0) 3 m slätst, 37 (46) 46 (54) 54 m mönster + kantm. Mönstermaskorna kommer inte gå jämnt upp med diagrammet, man stickar mönster med de maskor man har. Gör int i sidan lika bakst. När arb mäter ca 56 (57) 57 (58) 59 cm snedda för V-ringningen enl följ: Gör en enkellint innanför kantm vartannat v 16 (16) 13 (14) 11 ggr, gör sedan en enkelint vart 4:e v 4 (5) 8 (8) 10 ggr. Avm för ärmhål i sidan lika som bakstycket. Snedda för axlarna vid samma höjd och på samma sätt som på bakstycket.

Höger framstycke: Stickas lika vänster framstycke men åt motsatt håll.

Ärmar: Lägg på st 4 upp 39 (41) 43 (43) 45 m och sticka 3 v rätst (1:a v = avigs). Byt till st 4½. På nästa v från räts sticka mönster innanför 1 (2) 3 (3) 4 m i varje sida (= kantm + 0 (1) 2 (2) 3 m slätst). Sticka 16 v enl diagram. På nästa v sticka slätst innanför kantm i var sida rest av arb. **OBS!** Öka på första v med slätst 3 (3) 1 (3) 3 m jämnt fördelat = 42 (44) 44 (46) 48 m. När arb mäter ca 7 cm ökas 1 m i var sida innanför kantm. Upprepa ökn med 2 cm:s mellanrum ytterl 0 (0) 8 (6) 8 ggr och med 3 cm:s mellanrum 10 (11) 6 (8) 7 ggr = 64 (68) 74 (76) 80 m. När arb mäter ca 42 (43) 44 (45) 46 cm avm för ärmhål i var sida vartannat v 4-2-2 (5-2-2) 6-3-2 (7-3-2-2) 8-3-2-2 m. Avm sedan 1 m vartannat v 8 (7) 8 (2) 3 ggr och vart 4:e v 1 (2) 2 (5) 5 ggr. Maska av de rest 30 (32) 32 (34) 34 m rakt på ett v från räts.

MONTERING

Spänn ut delarna mellan fuktiga dukar efter angivna mått. Låt torka.

Sy ihop axelsömmarna. Vänster hals- och framkant: Börja mitt bak i nacken. Plocka från räts med rundst 4 upp m utmed halskanten och framkanten. Plocka 1 m i varje v men hoppa över ca vart 4-5:e v. Kanten ska inte bubbla eller strama. Sticka rätst i 1½ cm. Maska av i rätst. Höger hals- och framkant: Stickas lika vänster men åt motsatt håll. **OBS!** Gör 5 knapphål mitt på kanten. Det nedersta ca 24 (25) 26 (26) 27 cm från nederkanten. Det översta ca ½-1 cm nedanför halsringningens kant. Övriga med jämna mellanrum. Sy i ärmar. Sy ihop sid-

och ärmsömmarna. Använd kantm till sömsmån. Sy i knappar.

Design och beskrivning:

Sanna Mård Castman

soolorado@telia.com

SVARTA FÅRET AB

Tel: 031-99 65 90

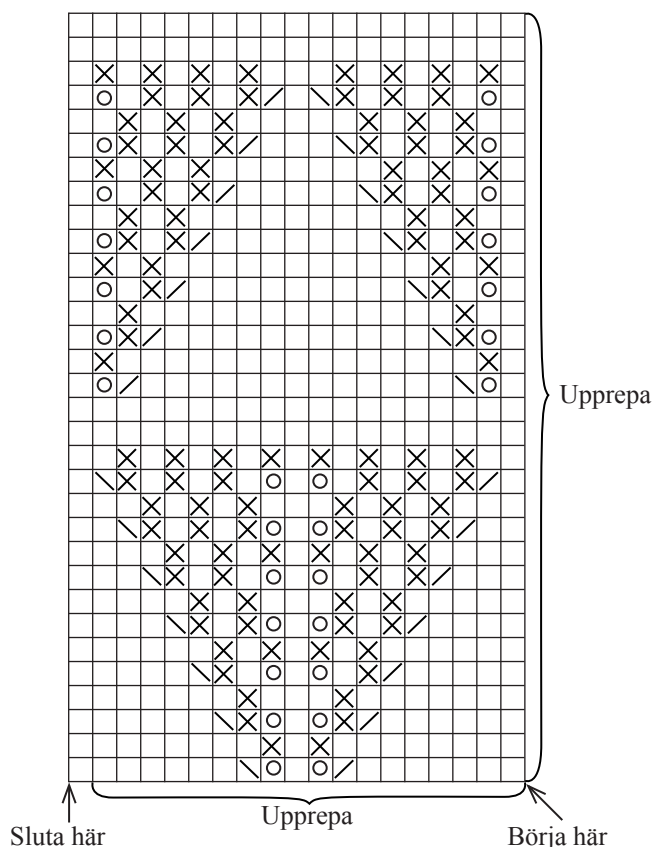
www.svartafaret.se

Styling: Katarina Segerbrand

Foto: Ulla Alderin

Diagrammet visar alla varv.

Första v = rätsidan



□ = rm på räts, am på avigs

⊗ = am på räts, rm på avigs

○ = omslag

▤ = 2 m tills rätt

▥ = lyft 1 m rätt, sticka 1 rm, drag den lyfta m över

OBS! Kom ihåg att omslag + hoptagn alltid hör ihop för att maskantalet ska stämma

TIPS OCH RÅD NÄR DU STICKAT FÄRDIGT:

- Spara en banderoll för ev reklamation
- Följ noga tvättrådet på banderollen
- Tvättpåse rekommenderas vid maskintvätt
- Torka alltid plagget liggande
- Handstickade plagg ska förvaras liggande

Copyright © Svarta Fåret

